

]]]

# P.G.A CURS 24\_25

## CC L'Esperança



OCTUBRE 2024

---

CC L'Esperança

Creada per: Equip Directiu i

Claustre de Professors

# P.G.A CC L'Esperança

## Curs 2024\_25

### ÍNDEX

#### 1. Diagnòstic inicial

#### 2. Objectius i accions per al curs

*2.1 Objectius generals Ed Infantil*

*2.2 Objectius generals Ed Primària*

*2.3 Objectius i accions per al curs 2024\_25*

*2.4 Objectius en relació a la millora del rendiment acadèmic*

*2.5 Objectius de l'àmbit pedagògic, organitzatiu i de gestió*

#### 3. Organització general del centre

*3.1 Responsables de les accions*

*3.2 Calendari i horari general de centre*

*3.3 Criteris pedagògics per l'elaboració dels horaris*

*3.4 Calendari de reunions i avaluacions*

*3.5 Calendari de festius i vacances*

*3.6 Revisió dels aspectes organitzatius del centre educatiu*

*3.7 Periodicitat i organització de les entrevistes individuals o col·lectives amb les famílies*

*3.8 Mesures per l'optimització i aprofitament dels recursos*

*3.9 Estat de les instal·lacions i equipaments*

#### 4. Pla per a l'avaluació, seguiment i valoració dels resultats acadèmics

*4.1 Organització del Pla*

*4.2 Periodicitat de les Reunions de seguiment*

*4.3 Pla per a la millora dels resultats acadèmics*

*4.4 Pla per alumnes repetidors i amb àrees pendents*

#### 5. Projectes institucionals, plans del centre

*5.1. Revisió dels documents institucionals i plans anuals*

ANNEXOS.

*Pla d'actuació de l'equip de suport (documents institucionals GESTIB)*  
*Concreció curricular (documents institucionals GESTIB)*  
*Projecte Lingüístic (documents institucionals GESTIB)*  
*Pla D'atenció a la Diversitat ( documents institucionals GESTIB)*  
*Pla d'acció Tutorial ( documents institucionals GESTIB)*  
*Reglament d'organització i funcionament ( documents institucionals GESTIB)*  
*Pla de Convivència ( documents institucionals GESTIB)*  
*PIC Pla d'igualtat i Coeducació ( documents institucionals GESTIB)*

*Acta d'aprovació dels aspectes educatius de la PGA per part del claustre*

*Acta d'aprovació per part del consell escolar, sens perjudici de les competències del claustre en relació amb la planificació i organització docent*

## 1) Diagnòstic inicial

El Col·legi Ntra. Sra. de la Esperança, es un centre concertat en los nivells de d'educació Infantil i d'educació Primària

El col·legi està situat en la barriada de Palma, del cos Balear a la l'Avida. Arquitecte Bennàssar.

Aproximadament el centre conta amb 270 alumnes, que reben una educació integral que prepara els alumnes para afrontar la vida , des d'uns principis i actituds cristianes.

### Substrat socioeconòmic i cultural del Medi

La barriada on s'ubica el Centre està situada en una zona perifèrica de Palma. Es una zona amb una alta densitat de població. Entre les professions dels pares predomina el sector secundari i el terciari (Administració – Hoteleria). El seu nivell d'estudis: es mig i elemental. Predomina la classe social de tipus mig.

La procedència d'alumnes majoritàriament correspon en un 80 % del barri o zona escolar y de llocs propers en un 20 %.

A les rodalies hi ha els centres públics de Santa Isabel i Son Oliva, i los centres privats concertats como Jesús María, Santa Mònica y Pius XII.

No existeix una excessiva dinàmica, cultural o cívica en la barriada si escau algunes associacions esportives. No hi ha biblioteques ni centres Culturals. Cal remarcar que la nova creació del carrer Jacint Verdaguer i la modificació i ampliació de la Plaça de Son Costa Park ha millorat molt la qualitat de vida de la zona. Remarcar també el canvi que ha suposat la línia de metro propera també a l' escola. Podem dir que en aquests darrers dos anys ha millorat notablement l' entorn social del centre.

El col·legi conta amb una antiguitat de fundació de casi 5 dècades. El transcórrer dels anys ha fet que l'Estructura física del Centre i les persones hagin canviat, però romanen els principis i la raó de ser del Col·legi: l'educació integral que permet als alumnes oferir el seu testimoni personal i comunitari, desenvolupant els seus coneixements bàsics de la Religió catòlica, ensenyant-los el respecte no només en aquestes ensenyances , sinó també el respecte i la tolerància por altres creences.

### *Conclusions extretes del passat curs escolar 2023\_24*

En general, el curs ha anat bé i els alumnes s'han anat adaptant a l'escola. Tot així es va dur a terme el període d'adaptació de la millor manera possible fent activitats flexibles, estructurant els espais de forma que els nins aconseguissin la integració, socialització i autonomia personal, de manera plaent positiva i enriquidora.

Hem continuat dinamitzant i reestructurant totes les activitats complementàries ( sortides, excursions, festes, concerts, viatges d'estudis, diades i celebracions culturals) que impliquen una relació grupal i social

Cal remarcar que també que ja ens hem adaptat a la LOMLOE i que tot i que aquest fet ha implicat canvis metodològics i avaluatius que ens han afectat al dia a dia de la tasca d'ensenyança havent d'adaptar-nos als canvis, podem dir que l'adaptació ha estat positiva i ja podem dir que tenim assolits els nous mecanismes d'avaluació i les noves metodologies que ens permeten arribar

Hem continuat amb la digitalització del centre ressaltant aquest fet com a molt positiu ja que cada curs escolar aconseguim un escalonet més en aquest sentit i a tots els nivells, tant administratiu com pedagògic o de relacions família-centre. Gràcies al pla digital del centre hem rebut dotacions de pissarres interactives que sens cap dubte dinamitzar el procés educatiu i les metodologies a les aules

S'ha donat importància al desenvolupament d'actituds de tolerància, cooperació i respecte cap a la resta de persones, per tal de dur a terme una convivència positiva de diferents cultures on es respecti la diversitat i la individualitat.

Els objectius programats per a cada una de les àrees curriculars s'han complert de manera majoritària a les dues etapes.

Les petites dificultats que ens hem trobat s'han resolt al llarg del curs. Poc a poc han anat adquirint autonomia en les activitats quotidianes i més confiança en sí mateixos.

S'han mostrat molt participatius en totes les activitats proposades i les han executat amb actituds d'interès, entusiasme i intents de superació.

A través del joc i el moviment s'han desenvolupat les capacitats cognitives, sensorials, motrius i de reconeixement i construcció de les emocions.

En els casos dels alumnes que han presentat un baix rendiment en les diferents àrees, s'ha tractat de motivar-los i ajudar-los.

L'avaluació dels grups- classe ha estat contínua i global, ajustant-se sempre a les necessitats i característiques de tot el grup.

Cal destacar el bon funcionament de l'equip de suport del centre ja que les circumstàncies del curs no ha estat favorables amb molta demanda de NESE i NEE al centre i poc recursos humans per poder gestionar-los, les necessitats dels NESE han estat cobertes pels membres de l'equip de suport PT, AL i AD i amb el suport dels membres dels equips docents dels cursos.

Cal destacar que s'ha fet moltíssima feina per la inclusió dels alumnes i que hem aconseguit complir els objectius en aquest sentit. S'ha adaptat i creat moltíssim de material didàctic i s'han adequat els criteris d'avaluació dels alumnes , així com metodologies d'accés.

## 2. Objectius i accions per al curs 2024\_25

### 2.1 OBJECTIUS GENERALS D'EDUCACIÓ INFANTIL

- 1) Descobrir i conèixer el propi cos i el dels altres, les seves possibilitats d'acció i aprendre a respectar les diferències.
- 2) Observar, explorar i reflexionar sobre el seu entorn familiar, natural i social, tenint en compte el nivell maduratiu dels infants.
- 3) Adquirir progressivament autonomia en les activitats habituals i en l'organització de les seqüències temporals i espacials quotidianes
- 4) Desenvolupar les seves capacitats afectives i actuar cada cop amb més seguretat i confiança en si mateixos.
- 5) Relacionar-se positivament amb els altres i adquirir progressivament
- 6) pautes de convivència i de relació social.
- 7) Desenvolupar habilitats comunicatives en diferents llenguatges i formes d'expressió.
- 8) Iniciar-se en la comunicació en una llengua estrangera.
- 9) Iniciar-se en la lectura i l'escriptura, en el moviment, el gest, el ritme i en els llenguatges visual, artístic i musical.

- 10) Iniciar-se en les habilitats relacionades amb les tecnologies de la informació i de la comunicació.
- 11) Iniciar-se, desenvolupar i adquirir habilitats lògica matemàtiques
- 12) Participar i gaudir de les manifestacions culturals més identificatives de les Illes Balears i respectar les d'altres llocs.
- 13) Adoptar hàbits bàsics de salut corporal i alimentària
- 14) Desenvolupar globalment les capacitats cognitives, sensorials, motrius i de reconeixement i construcció de les emocions mitjançant el joc i el moviment.

## 2.2 OBJECTIUS GENERALS D'EDUCACIÓ PRIMÀRIA

- 1) Conèixer els valors i les normes de convivència, preparar-se per a l'exercici actiu de la ciutadania i respectar els drets humans i democràtics.
- 2) Desenvolupar una actitud responsable i solidària que afavoreix un clima propici per a la llibertat personal, l'aprenentatge i la convivència dins l'aula i dins l'entorn escolar.
- 3) Desenvolupar hàbits de treball individual i col·lectiu i de responsabilitat en l'estudi així com actituds d'confiança, sentit crític, iniciativa personal, responsabilitat, curiositat, interès i creativitat.
- 4) Adquirir habilitats per a la prevenció i la resolució pacífica de conflictes, que li permetin actuar amb autonomia en l'àmbit familiar i domèstic, així com en els grups socials amb els quals es relaciona dins i fora de l'aula.
- 5) Conèixer, comprendre i respectar les diferents cultures i les diferències entre les persones, la igualtat de drets i oportunitats de dones i homes, i la no-discriminació de persones amb discapacitat.
- 6) Conèixer i utilitzar adequadament la llengua catalana i la llengua castellana, tant oralment com per escrit, de manera que puguin ser emprades com a llengües de comunicació i d'aprenentatge.
- 7) Adquirir la competència comunicativa necessària en una llengua estrangera per desenvolupar-se en situacions quotidianes.



- 8)** Adquirir l'hàbit de la lectura com una via d'accés a la informació, al coneixement i al plaer.
- 9)** Conèixer, valor i respectar els aspectes bàsics de la cultura i la història, el patrimoni artístic i cultural, especialment els corresponents a les Illes Balears i els dels altres territoris de parla catalana i entendre la diversitat lingüística i cultural com un dret dels pobles i dels individus.
- 10)** Valorar la tasca ben feta com a condició necessària per a l'aprofitament eficaç dels aprenentatges.
- 11)** Desenvolupar les competències matemàtiques bàsiques i iniciar-se en la resolució de problemes que requereix la realització d'operacions elementals de càlcul, coneixements geomètrics, així com ser capaços de aplicar-los a les situacions de la vida quotidiana.
- 12)** Conèixer, valorar, gaudir i respectar l'entorn natural, social i cultural i així contribuir a despertar actituds i hàbits positius per aplicar-los a l'entorn immediat i mediat.
- 13)** Iniciar-se en la utilització de les tecnologies de la informació i de la comunicació, agafant consciència dels perills que es poden desprendre de la seva utilització, i desenvolupar un esperit crític davant els missatges que rep i elabora.
- 14)** Iniciar-se en la valoració, el respecte, la producció de les diverses manifestacions artístiques, com a mitjà d'expressió i comprensió per desenvolupar la sensibilitat estètica i la comunicació en aquests llenguatges.
- 15)** Valorar la higiene i la salut, acceptar el propi cos i el dels altres, respectar les diferències i utilitzar l'educació física i l'esport com a mitjans per afavorir el desenvolupament personal i social.
- 16)** Conèixer, valorar i respectar els altres éssers vius i adoptar maneres de comportament que afavoreixin la seva cura.
- 17)** Desenvolupar les capacitats afectives en tots els àmbits de la personalitat i en les relacions amb els altres, així com una actitud contrària a la violència, als prejudicis de qualsevol tipus i als estereotips sexistes.
- 18)** Adquirir els elements bàsics d'una correcta educació viària i actituds de respecte que incideixen en la prevenció d'accidents de tràfic

### *2.3 Objectius i accions per al curs 2024\_25*

- 1) Continuar amb la digitalització del centre. Continuarem implantant els usos de les plataformes digitals GESTIB , GSUITE i Anaya Educació (llibres digitals) com a complement de les metodologies d'aula i com a comunicació digital amb les famílies.
- 2) Control i aplicació dels objectius previstos en el PDC amb l'assessorament de IBSTEAM, en quant a programació i assoliment dels objectius previstos per aquest curs escolar reflexats al projecte
- 3) Continuar augmentant el grau d'ús del GESTIB com a eina de centre.
- 4) Adaptar tots els documents institucionals a la LOMLOE. Pla lector, PALIC, PAD
- 5) Estructuració digital ( DRIVE) de les Situacions d'aprenentatge a l'abast de tota la comunitat educativa (Web)
- 6) Aconseguir que tota la comunitat educativa es familiaritzi amb els usos de les plataformes i arribar a una plena integració amb aquestes estructures.
- 7) El centre continuarà millorant els usos de les aplicacions internes del domini propi a google i facilitarem un compte de correu personal a cada alumne del centre on tindran accés a les plataformes o aplicacions de google suite ( Classroom , drive ect).
- 8) Facilitar a l'alumnat i les famílies els accessos a les plataformes internes d'Anaya Educació creant els usuaris i facilitant les Llicències digitals dels llibres i materials on line de les diferents àrees curriculars
- 9) Continuar les metodologies a treball més individualitzat incrementant les activitats avaluatives i de control de les tasques diàries
- 10) Restaurar les metodologies de treballs en grup: Col·laboratiu
- 11) Reestructuració de l'equip de suport del centre i reorganització de les hores dedicades als alumnes NESE amb els suports del PT, AD i AL, analitzant les mancances i coordinant els recursos humans i materials

- 12) Formació contínua del professorat en quant a noves metodologies relacionades amb les TIC per tal d'anar assolint les capacitacions digitals
- 13) Aconseguir una molt bona coordinació entre l'equip d'Ed. Infantil i l'equip de professors del 1r. Cicle d'Ed. Primària. Coordinació Intercicles a les dues etapes infantil i primària
- 14) Reforçar la coordinació del tercer cicle de Primària amb el primer cicle d'ESO per tal de millorar el traspàs d'informació quan els alumnes canvien d'etapa
- 15) Coordinar els diferents nivells de concreció curricular del centre a les aules creant els estris necessaris per realitzar aquesta tasca. Actualització de metodologies a les diferents àrees prenent acords de claustre.
- 16) Aplicar i analitzar els canvis metodològics adients a les àrees on hem comprovat que han aparegut dificultats manifestes i que hem comentat a les sessions de coordinació de cicles i claustres de professors i que hem plasmat a les conclusions sobre l'avaluació del passat curs escolar
- 17) Reunir mensualment els equips docents. Millorar els horaris de les reunions per tal de tenir més marge de treball. Proposarem canvis en les estructures de les reunions per poder ser més efectius amb els assumptes tractats a les mateixes
- 18) Assolir una perfecta coordinació entre l'EOEP , el cap de l' equip de suport , els caps d'estudis i els tutors.
- 19) Continuar amb la implantació de metodologies didàctiques de noves Tecnologies per tal de millorar la motivació dels alumnes. Iniciar juntament amb el compliment dels objectius del PDC un procés de reflexió sobre l'ús de les TIC i la saturació d'aquestes metodologies en el dia a dia per tal d'arribar a un equilibri entre metodologies TIC i tradicionals
- 20) Realitzar avaluacions inicials per comprovar el nivell inicial per part dels tutors dels nostres alumnes i així poder realitzar una acció educativa millor des de l'inici del curs analitzant com ha afectat el període de confinament als alumnes i adaptar les metodologies en funció dels resultats
- 21) Fer una reflexió sobre les proves d'avaluació i la tipologia que fem servir per tal de millorar els models i adaptar-nos als nous temps, criteris LOMLOE adaptant el sistema a la llei nova. Continuar ampliant els sistemes d'avaluació per tal de tenir més ventall de qualificacions diverses i així millorar els resultats dels nostres alumnes

- 22)** Controlar i supervisar tota l'avaluació dels alumnes i quins sistemes fem servir per dur-la a terme ( Metodologies, puntuacions, rúbriques i coordinació entre els mestres per tenir criteris comuns)
- 23)** Continuar amb la mateixa metodologia relacionada amb els deures a casa donant temps a classe per realitzar les tasques encomanades i posant d'una forma raonable la quantitat necessària de tasques o feines, sense perjudici en positiu o negatiu dels continguts que els alumnes hagin d'assolir. Així mateix fomentar i inculcar als alumnes la necessitat d'estudiar a diari i escoltar a classe com a eina imprescindible per aprendre.
- 24)** Realitzar tasques avaluatives de forma oral (pissarra ect) a diari a tots els nivell de primària i amb les metodologies adaptades a tal efecte
- 25) Continuar millorant les metodologies participatives donant molta importància al bloc oral a dins de les aules. Fomentar les tasques directes a pissarra.
- 26)** Fer més feines d'habilitats socials, es poden posar amb pràctica amb jocs
- 27)** Millorar l'aspecte "feedback" amb els alumnes respecte de les proves d'avaluació per tal que les correccions sobre els continguts siguin més efectives i puguin esser usades com a sistema d'estudi i repàs pels nostres alumnes, és important que els alumnes es conscienciïn de la importància d'analitzar les seves errades, realitzant dossiers resum dels exàmens om proves com a tècniques d'estudi.
- 28)** Usar les TIC d'una forma diària com a eina metodològica i pràctica tant a nivell de classe amb els alumnes com a nivell dels mestres amb les tasques d'avaluació o preparació de classes

#### *2.4 Objectius en relació a la millora del rendiment acadèmic*

En línies generals considerem que la millora del rendiment acadèmic passa per realitzar una avaluació amb molt de sentit i seny, ben estructurada i amb l'objectiu que els alumnes coneguin el que es vol aconseguir i a on han d'arribar per donar sentit a l'aprenentatge dels continguts i l'assoliment de les destreses bàsiques que són exigibles als nivells d'Infantil i Primària.

Pensem que realitzar una avaluació continua que permet que l'alumnat aprengui de les errades comeses és fonamental per assolir les millores i millorar l'autoestima personal de l'alumnat fomentant que estudiar i millorar siguin l'objectiu bàsic com a convicció i no com a obligació. Proposem les següents línies d'actuació al centre:

- 1) Entre els diferents procediments de recollida d'informació per a l'avaluació té d'especial rellevància l'observació del procés d'aprenentatge de cada alumne. Aquesta observació es pot fer mitjançant el seguiment directe de les activitats estructurades en un pla de treball, ja es facin dins o fora de l'aula; les produccions que els alumnes facin (plaquetes, estudis monogràfics, produccions plàstiques o musicals, textos escrits de tipus diversos, produccions orals...) jocs lògics d'estratègia i de resolució de problemes, així com, també, les sortides de l'aula, aquestes situacions permeten avaluar el grau de consolidació de les capacitats d'autonomia, cooperació, relació amb els iguals i amb els adults.
- 2) L'observació ha de ser sistemàtica i s'ha de precisar a cada ocasió tot allò que interressi observar, els instruments adequats i els períodes de temps per la recollida de la informació. Poden ésser útils alguns instruments com per exemple les guies d'observació sempre que recullin de forma concreta els elements observables i no siguin excessivament llargues.  
Recollirem els aspectes més significatius del que ha succeït en l'activitat escolar i que permetin detectar algunes situacions que ofereixen informació útil sobre les relacions d'alumnes i professors dintre de situacions imprevisibles.
- 3) En general, qualsevol activitat d'ensenyança i aprenentatge pot oferir dades per l'avaluació sempre que prèviament s'havia decidit quins aspectes poden ser avaluats en la seva realització. A vegades pot ser necessària l'aplicació de determinats continguts. Aquestes proves han de respondre a les característiques abans esmentades dintre dels objectius d'avaluació, el codi en que s'expressen i la situació en que s'apliquen.

- 4) Cal afavorir la participació del propi alumne dins el procés d'avaluació i valorar conjuntament amb els professors els progressos i les dificultats trobades. L'alumne no ha de ser un subjecte passiu en aquest procés, sinó que de forma adequada a la seva edat, ha de promoure la seva participació activa mitjançant l'autoavaluació i l'anàlisi conjunta del treball realitzat.
- 5) Conèixer per part dels alumnes els objectius d'aprenentatge, és a dir, que coneguin el que s'espera que aprenguin, es vagin informant del grau que ho van aconseguint i quines són les estratègies personals que més li han afavorit, així com les dificultats que hi han trobat i els recursos de que disposin per superar-les. Aquesta informació sobre el seu procés reforça la seva autoestima necessària per continuar aprenent i posant les bases del que serà la pròpia reflexió sobre el procés d'aprenentatge personal i autòcton.
- 6) Dins la dinàmica general de relació amb els pares sobre el procés d'ensenyament aprenentatge, cal establir les formes d'intercanvi de informació sobre el procés d'avaluació. Aquesta informació tindrà dues vessants: per una part comunicar-los el procés i les dificultats detectades en lavaluació, tant individuals de cada alumne com del grup aula, en el que fa referència al procés d'aprenentatge i les errades i els èxits dels recursos utilitzats que fan referència al procés de l'ensenyança.
- 7) L'avaluació dels alumnes serà sumativa i continua avaluant el procés de forma continuada i sempre enfocat a aconseguir el bon desenvolupament de les competències bàsiques. Serà una avaluació sumativa i progressiva ja que els alumnes han de tenir marges de millora, per tant els percentatges avaluatius que aplicarem als diferents processos seran amb escala progressiva dins els trimestres valorant millor i amb percentatges més alts les millores que els alumnes facin dins el tercer trimestre com a consecució dels objectius proposats a les diferents àrees a principi del curs.
- 8) L'avaluació realitzada pels docents serà la base en la recollida de informació. És particularment important que l'equip de professors reflexioni sobre els procediments, instruments i situacions de lavaluació que s'adaptin millor a les diferents capacitats i als tipus de continguts que s'han d'avaluar en el procés d'aprenentatge. Cal remarcar la especial rellevància que tenen en l'avaluació les reunions periòdiques dels equips docents i departaments així com les del claustre de professors en les que analitzem entre altres coses els resultats acadèmics obtinguts i les possibles modificacions vers la metodologia i els diferents criteris generals que apliquem per avaluar i que ens poden servir per millorar el rendiment acadèmic. Les reunions són la nostra principal eina de auto anàlisis per veure els resultats i comprovar que l'aplicació dels criteris de

la nostra COCU van en el camí adequat per tal d'aconseguir uns bons resultats amb els alumnes. Els equips docents realitzen anàlisis dels seus grups cada final de trimestre per tenir una visió completa del rendiment i analitzar les possibles modificacions. Amb l'ajuda dels instruments informàtics aconseguim visions molt perfectes i directes dels diferents nivells educatius, aquests estris ens són molt útils per l'avaluació.

- 9) Elaborar i aplicar El pla de mesures i millores de l'èxit acadèmic que anirà enfocat a analitzar també l'avaluació dels resultats acadèmics que s'obtenen cada any i que son avaluats pel claustre de professors i sobre tot pels resultats acadèmics presents a les proves passades per l' IAQSE i aquest present curs i afegirem les d'avaluació de diagnòstic sisè de primària, ens serviran de referència per avaluar quines són les mesures adients a prendre per tal de millorar el rendiment acadèmic dels alumnes i evitar el fracàs escolar. Per tant els principals objectius d' aquests pla son el següents:
1. Analitzar a final de curs els resultats acadèmics de cada curs, observant els diferents percentatges a les diferents àrees curriculars.
  2. Realitzar una estimació dels resultats acadèmics esperats per un curs en concret prèvia anàlisis dels resultats obtinguts l'any anterior i comparar-ho amb els resultats actuals.
  3. Realitzar un uns informes tutorials a final del curs per tal d'analitzar el compliment dels objectius preparats a les programacions de l'inici del curs escolar i la utilitat de les metodologies usades per tal d'analitzar i posar en comú aquests informes a les reunions de claustre de professors i vers els resultats i anàlisis realitzats convocar a futures reunions trimestrals dels departaments de llengües, matemàtiques i social/artístic on proposarem les mesures metodològiques i pedagògiques per anar millorant els resultats.
  4. Comprovar sistemàticament l'aplicació dels criteris metodològics establerts a la COCU per part del mestres i revisió dels mateixos en cas de comprovar que no son adients o suficients per millorar els resultats.
  5. Revisió anual dels percentatges d'avaluació per trimestre i àrea
  6. Revisió anualment dels percentatges i ítems avaluatius dels quaderns dels professors al GESTIB per a cada nivell o cicle

### 2.5 Objectius de l'àmbit pedagògic, organitzatiu i de gestió

	OBJECTIUS PROPOSATS	INDICADORS D'ASSOLIMENT	ACCIONS / MESURES PER A LA SEVA CONSECUCIÓ	RESPONSABLES
<b>En l'àmbit pedagògic</b>				
1	Continuar el procés d'adaptació a LOM LOE revisant tots els document institucionals del centre.	Revisió dels documents	Reunions direcció pedagògica Claustre de Professors	Direcció pedagògica
2	Continuar amb la Proposta pedagògica per ED Infantil i Primària on figuren els percentatges dels criteris d'avaluació dels sabers bàsics	Revisió dels documents	Reunions direcció pedagògica Claustre de Professors	Direcció pedagògica
3	Realitzar i conformar les situacions d'aprenentatge pels diferents nivells d'ED Infantil i Primària on aquest curs escolar és d'aplicació la LOMLOE	Revisió dels documents	Reunions direcció pedagògica Claustre de Professors	Direcció pedagògica
4	Coordinar els diferents nivells de concreció curricular del centre a les aules creant els estris necessaris per realitzar aquesta tasca:	Reunions equips de cicle	Revisió sistemàtica a les reunions dels cicles/claustres/etapes	Equips Docents i Direcció
5	Treballar de valent quant fa a l'equip de suport del Centre, intentant assolir els objectius dissenyats als efectes adients	Reunions equips de cicle i equip de suport	Revisions a les reunions de l'equip de suport	Equips Suport Direcció



6	Aplicar els canvis metodològics adients a les àrees on hem comprovat que han aparegut dificultats manifestes i que hem comentat a les sessions de coordinació de cicles i claustres de professors i que hem plasmat a les conclusions sobre l'avaluació del passat curs escolar	Reunions equips de cicle	Comprovació dins les aules del compliment dels canvis metodològics	Equips Docents i Direcció
7	Fer una reflexió sobre les proves d'avaluació i la tipologia que fem servir per tal de millorar els models i adaptar-nos als nous temps	Reunions equips de cicle	Revisió sistemàtica de les proves d'avaluació comprovant els criteris que es fan servir	Equips Docents i direcció
8	Realitzar tasques avaluatives de forma oral (pissarra ect) a diari	Reunions equips de cicle	Comprovació dins les aules del compliment dels canvis metodològics	Equips Docents i direcció
9	Revisió i coordinació de les p didàctiques dels cicles per coordinar àrea per àrea els continguts que es donen a cada àrea/curs i els nivells dels diferents continguts	Reunions equips de cicle	Revisió dels documents en línia	Equips Docents i Direcció
10	Incloure les TIC com a eina metodològiques indispensable dins l'aula, fent reflexió sobre el seu ús i regulació	Reunions equips de cicle	Comprovació dins les aules del compliment dels canvis	Equips Docents i Direcció

11	<p>Eliminació dels deures a casa com a una obligació dels alumnes, donant temps a classe per realitzar les tasques encomanades i posant d'una forma raonable la quantitat necessària de tasques o feines, sense perjudici en positiu o negatiu dels continguts que els alumnes hagin d'assolir. Així mateix fomentar i inculcar als alumnes la necessitat d'estudiar a diari i escoltar a classe com a eina imprescindible per aprendre</p>	<p>Reunions equips de cicle</p>	<p>Comprovació del seu compliment a les reunions amb les famílies</p>	<p>Cap d'estudis</p>
12	<p>Revisar i implementant els sistemes de rúbriques a les diferents àrees Adequant-les a Lomloe i com a sistema coordinador dels diferents criteris d'avaluació per aconseguir un millor consens a l'hora d'aplicar els criteris d'avaluació a les diferents àrees i nivells tant a Educació Infantil i Educació Primària</p>	<p>Reunions de cicle/nivell etapa</p>	<p>Revisió del seu ús. Comprovar sistemàticament que no es creen noves rúbriques no consensuades pel claustre</p>	<p>Direcció Equips docents</p>
13	<p>Implementació de tallers educatius durant la jornada lectiva relacionats amb els objectius generals de centre establerts al PEC i els sabers bàsics als diferents nivells d'etapa i curs</p>	<p>Reunions de comissió de Salut i convivència calendarització dels mateixos</p>	<p>Coordinació amb les programacions d'aula de les diferents àrees</p>	<p>Equip directiu i Comissions de Salut i convivència</p>

## En l'àmbit organitzatiu

1	Aconseguir una molt bona coordinació entre l'equip d'Ed. Infantil i l'equip de professors del 1r. Cicle d'Ed. Primària. Coordinació Intercicles a les dues etapes infantil i primària i amb 1er cicle ESO	Reunions equips de cicle	Revisió de com es realitzen aquestes reunions i quina informació és més adient i enriquidora per fer el traspàs d'etapa	DIRECCIÓ Equip docent d'infantil, primer cicle de Primària i tercer cicle de primària i primer cicle ESO(Sant Josep Obrer, adscripció directa)
2	Reunions mensuals dels equips docents , de suport	Actes reunions		Equips Docents i equips de Suport
3	Assolir una perfecta coordinació entre l'EOEP , el cap de l' equip de suport , els caps d'estudis i els tutors:	Reunions equips de suport	Revisió sistemàtica dels termes parlats a les reunions. (expedients oberts)	Equip de Suport
4	Elaboració del calendari amb respecte a la revisió dels documents institucionals per tal d'anar preparant el canvi a LOM-LOE	Reunions equips de cicle	Gestió del calendari i compliment de plaços	DIRECCIÓ
6.	Fer servir el quadern del professor a GESTIB per tal de dur un bon control dels alumnes i les seves qualificacions així com poder coordinar els estris d'avaluació (Rúbriques del centre)	Reunions equips de cicle	Revisió dels quaderns digitals trimestralment i compartició dels quaderns amb direcció	Equips Docents i Direcció
6	Elaboració de plantilles internes per tal de que els quaderns dels professors GESTIB mantinguin una estructura comú a la majoria dels mestres per tal de facilitar coordinacions amb les avaluacions.	Reunions equips de cicle	Comprovació de la homogeneïtat de les plantilles	
7	Adequar els quaderns del professor Gestib per tal d'adaptar els quaderns al sistema Lomloe d'avaluació	Reunions equips de cicle	Comprovació de la homogeneïtat de les plantilles	Equips Docents i Direcció

	per criteris. Creació de plantilles comunes.			
8	Implementació de les programacions d'aula en format digital fent servir l'eina Gestib i eliminant de forma progressiva el format paper de les aules.	Compartició de les programacions al Gestib	Comprovació de les temporalitzacions com a mínim 15 dies	Direcció pedagògica i equips docents
9	Continuar amb la digitalització del centre. Continuarem implantant els usos de les plataformes digitals GESTIB , GSUITE i Anaya Educació (llibres digitals) com a complement de les metodologies d'aula i com a comunicació digital amb les famílies Aconseguir que tota la comunitat educativa es familiaritzi amb els usos de les plataformes i arribar a una plena integració amb aquestes estructures	Equip directiu i claustre de professors	Comprovació que tots els usuaris fan servir les plataformes com a eina administrativa i pedagògica. Comprovar l'estat dels accessos i permisos sobre les plataformes a nivell usuari ( mestres, alumnes i famílies)	Titularitat i direcció del centre
<b>En l'àmbit de gestió (econòmica, d'espais, de recursos, ...)</b>				
1	Creació d'un espai de convivència adequat amb el mobiliari adaptat	Reunions de la comissió de convivència		Titularitat/gerència
2	Canvi de l'escut corporatiu del centre			Titularitat
3	Canvi i renovació del cartell del centre			Titularitat
4	Facilitar a l'alumnat i les famílies els accessos a les plataformes internes d'Anaya Educació creant els usuaris i facilitant les Llicències digitals	Reunions TIC		Direcció i responsable TIC

	dels llibres i materials on line de les diferents àrees curriculars			
5	Adequació de la biblioteca del centre	Reunions de la Comissió lingüística		Comissió Lingüística
6	Implementació i registre del Pla d'emergències del centre	Registrat a direcció general d'emergències		Titularitat i personal tècnic contractat

### 3. Organització general del centre

#### 3.1 Responsables de les Accions

##### ➤ L' Equip directiu

- Directora Pedagògic: Juan Antonio Jaume Ramis
- Cap d'Estudis : Catiana Jaume Ramis
- Secretari/a: Margarita de España Van Nieuwenhuysse.
- Coordinador/a Educació Infantil: Francisca Caldes Vallori
- Coordinador/a Educació Primària: Catiana Jaume Ramis

##### ➤ El Claustre de Professors del curs 24\_25

###### EDUCACIÓ INFANTIL

###### TUTORS

- Infanti 3:Àngela Vanrell Forteza
- Infantil 4: Noelia Navarro Murguía
- Infantil 5: Francisca Caldés Vallori
  
- Altres equip infantil: , Silvia Rotger (llengua estrangera)
- +1: Silvia Rodríguez i Margalida Siquier
- ATE :Neus Francia Aulí

###### EDUCACIÓ PRIMÀRIA

###### TUTORS

- Primer curs: Meritxell Costa
- Segon Curs: Andreu Bennàssar
- Tercer curs : Raquel González
- Quart curs: Andrea Rotger
- Cinquè curs: Jessica Alomar
- Sisè curs: Catiana Jaume

EDUCACIÓ FÍSICA I ESPORT:

- Sebastià Frau Pérez
- Andrea Rotger

PSICOLOGÍA TERAPÈUTICA (pt)

- Marta Fernández

EDUCACIÓ MUSICAL CANT I CORAL :

- Catiana Jaume Ramis – Juan Antonio Jaume Ramis i Andreu Bennasar

LLENGUA ESTRANGERA:

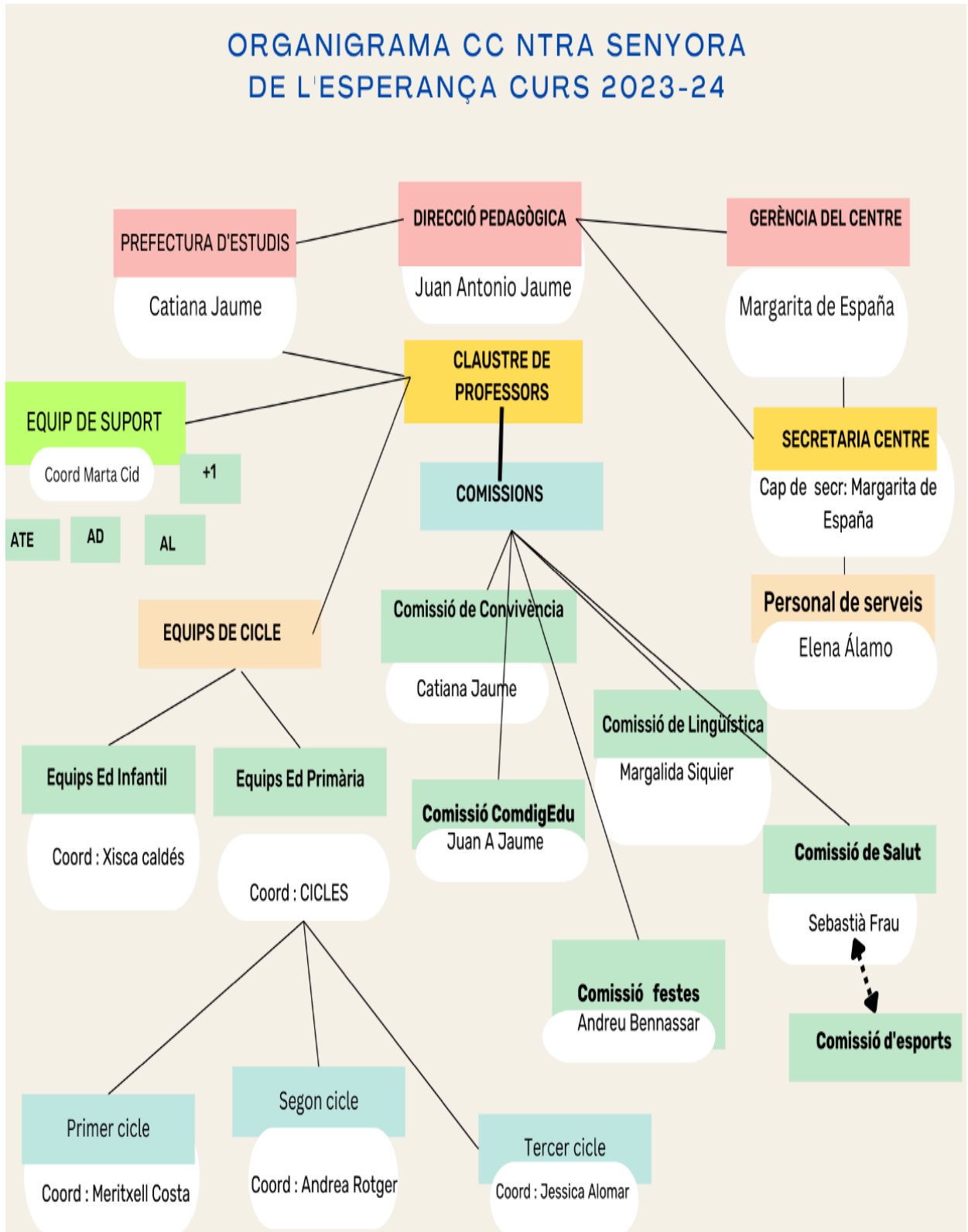
- Raquel González
- Silvia Rotger

ALTRES MESTRES INFANTIL I PRIMÀRIA

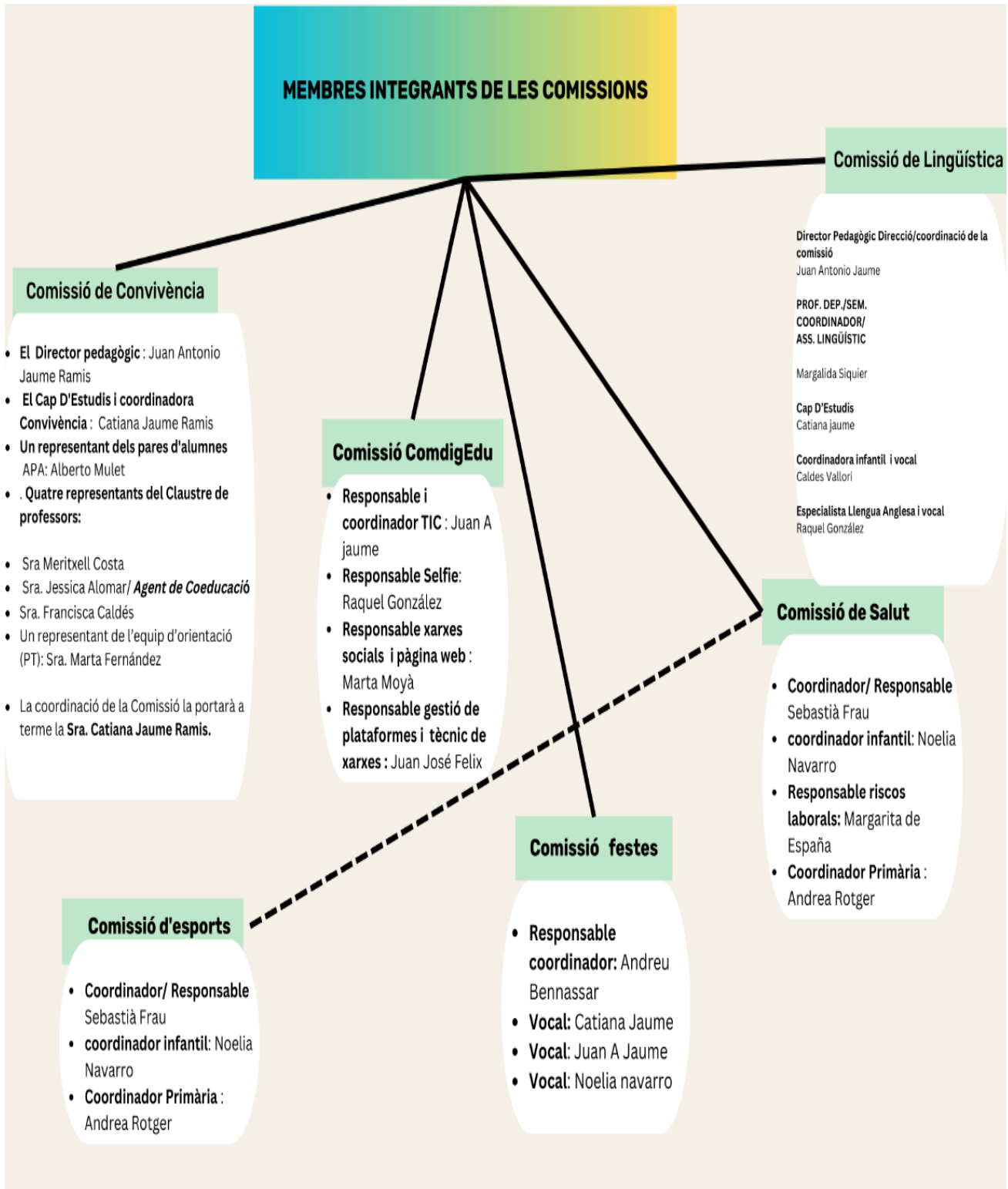
- + 1 infantil : Margalida Siquier
- AD: Abril Martínez Vázquez
- AL: Nuria Vidal Marín

ORIENTADOR

- Marta Cid







## ➤ El Consell Escolar

### OBJECTIUS

- 1) L'objectiu primordial és el de enlairar la qualitat d'ensenyança impartida pel centre i que l'educació rebuda pels alumnes sigui la millor que pugem oferir.
- 2) Informar als pares i tutors dels alumnes tot les coses relatives als canvis de l'ensenyança i l'assoliment de l'educació integral dels nens.
- 3) Ajudar a la resolució de problemes de tota mena que puguin sorgir en el centre.
- 4) Desenvolupar i ampliar el camp de prestacions del centre projectant activitats pròpies i relacionant-se amb altres associacions de pares per aconseguir així un bon funcionament del centre.

El Consell Escolar es reunirà amb una periodicitat de una vegada cada trimestre, seguint les mesures sanitàries establertes a tal efecte

En el Consell Escolar s'hi troben representats tots els membres de la Comunitat del Centre:

- Entitat titular
- Direcció del centre
- Pares i mares dels alumnes
- Professors
- Alumne

EL CONSELL ESCOLAR QUEDA CONFORMAT PER LES SEGÜENTS PERSONES

REPRESENTANTS DE LA TITULARITAT

- MARGARITA DE ESPAÑA

DIRECTOR PEDAGÓGICO

- JUAN ANTONIO JAUME RAMIS

REP. PROFESSORS

- CATIANA JAUME
- ANDREU BENNASSAR
- FRANCISCA CALDÉS

REP. PARES

- JESÚS GARCÍA PASCUAL
- M<sup>a</sup> ISABEL GONZÁLEZ

ADMINISTRACIÓ

- D<sup>a</sup>. M. DE ESPAÑA VAN NIEUWENHUYSE

- Queda pendent per el curs escolar 24\_25 les eleccions per renovació parcial del Consell, on iniciarem el procés seguint la normativa vigent

## Els Equips de Coordinació Educativa

Els Equips de Coordinació Educativa estan formats per

- Equip de coordinació Educativa de primer, segon . Coordinadora Meritxell Costa
- Equip de Coordinació Educativa de tercer i quart : Coordinadora Andrea Rotger
- Equip de Coordinació Educativa de cinquè i sisè : Coordinadora Jessica Alomar
- Equip de Coordinació Educativa de Infantil : Coordinador Xisca Caldés

Els coordinadors es reuniran una vegada cada mes on es tractaran de forma individualitzada assumptes relacionats amb els cursos que hi prenguin part seguint el següent ordre del dia per cada curs:

### 1) Revisió del quadern Paula classe.

- PAula seguiment per hores
- PAula Programació mensual
- PAula ACIS

### 2) Coordinació interna dels grups classe

- Seguiment de l'alumnat (assistència, incidències, reunions amb pares, demandes a l'orientador
- Coordinació de les sortides excursions i festes
- Material per la revista escolar previst.
- Revisions criteris d'avaluació
- Coordinació amb l'equip de suport

## Els Equips Docents

Els equips docents del centre estan formats per:

- Equip Docent d'educació infantil.
- Equips Docents de Primer de Primària
- Equips Docents de Segon de Primària
- Equips Docents de Tercer de primària
- Equip Docent de Quart de Primària
- Equip Docent de Cinquè de Primària
- Equip Docent de Sisè de Primària

Els equips docents de cada grup classe els coordinarà el coordinador del cicle informant-los de les decisions preses a les reunions de coordinació. Així mateix els mestres dels equips docents informaran de qualsevol aspecte relacionat amb els alumnes o famílies quan aquest sigui necessari tractar-lo a les reunions de coordinació.

## Equip de Suport alumnes amb NESES i Reforç Educatiu

- Coordinador: Marta Cid
- Director Pedagògic: Juan Antonio Jaume
- Cap d'estudis Ed Primària: Catiana Jaume
- Orientador: Marta Cid
- PTSC: Asmara Gaabouri Moranta
- PT: Marta Fernández Cañizo
- +1 Infantil : Margalida Siquier i Silvia Rodríguez
- AL: Nuria Vidal
- ATE: Neus Francia
- AD : Abril Martínez

- L'Equip de Suport es reunirà una vegada cada mes amb el següent ordre del dia:
  - 1- Revisió i Coordinació ACIS
    - Control al servidor informàtic
    - Incidències
  - 2- Seguiment de l'alumnat NESE
  - 3- Valoració de propostes d'alumnes per a L'EOEP
  - 4- Precs i preguntes

### *3.2 Calendari i horari general del centre*

- L'horari general del centre és de jornada partida de 9 a 13 h al matí i de 15 a 17 h a la tarda.
- La jornada lectiva compren de les 9h a les 12h i de les 15 h a les 16 h
- De les 12 a les 13 es realitza activitats extraescolars complementàries detallades al PEC i a la Concreció Curricular del centre
- De les 13 a les 15h es realitzen també els torns de menjador.
- Es realitzen permanències de les 8 h a les 8:45 i de les 17 h a les 19 h.

### 3.3 Criteris pedagògics per a l'elaboració dels horaris del centre (alumnat i professorat)

Els criteris per a l'elaboració dels horaris han estat prioritzant que els alumnes tinguin durant la jornada matinal les àrees instrumentals (matemàtiques i llengües) deixant sempre que els encreuaments als horaris amb els especialistes ho han permès les àrees de ciències naturals i socials així com les d'educació artística per la jornada de la tarda.

### 3.4 Calendari de reunions i avaluacions

REUNIÓ	SET	OCT	NOV	DES	GEN	FEB	MAR	ABR	MAIG	JUNY
Consell Escolar	25	23		13,18						11
Claustre de Professors	18	16	27		15			30		27
Comissió de Convivència		16					12			23
Comissió de Salut		11			23			24		
Comissió lingüística				4						

Equips Docents 1_2_		8	5		14	11		15	13	
Equips Docents 3er_4rt		17	14		16	13		3	22	
Equips Docents 5è_6è			13		22	19		2	14	
Equip de coordinació educativa infantil		1	5		14	4		1	6	
Equip de Suport		30	27		29	26	26		28	
Reunió Ava 1er cicle				10			18			10
Reunió Ava 2on cicle				11			19			11
Reunió Ava 3er cicle				12			20			12
Reunió Ava infantil				9			17			9



➤ AVALUACIONS

- AVALUACIÓ SEGUIMENT 1
- 11 setembre al 20 de Desembre de 2024. Entrega de Butlletins de seguiment el 20 de Desembre 2022 a les 13h
  
- AVALUACIÓ SEGUIMENT 2
  - 8 Gener del 2025 al 31 de Març de 2025 .Entrega de butlletins de seguiment el 31 de Març a les 13 h
  
- AVALUACIÓ FINAL
  - 1 d'Abril de 2025 al 20 de Juny de 2025. Entrega de Butlletins finals el 20 de juny de 2024 a les 14 h

### *3.5 Calendari de festius i vacances*

➤ Festius

- 12 d'octubre Dia de la Hispanitat
- 1 Novembre Tot Sants
- 6 Desembre La Constitució
- 8 Desembre La Inmaculada
- 28 Febrer, Festa Escolar unificada
- 1 Març Illes Balears

- 1 Maig Dia del treball

➤ Vacances

- Vacances de Nadal del 21 de Desembre 2024 al 7 de Gener 2025 (ambdós inclosos)
- Vacances de Setmana Santa del 17 d'abril 2025 al 25 d' Abril de 2025 (ambdós inclosos).

➤ Lliure disposició

- 4 novembre de 2024
- 3 Març 2025
- 2 Maig de 2025

### 3.6 Revisió dels aspectes organitzatius al Centre Educatiu

	ASPECTES ORGANITZATIUS	FIXAT A LA PGA		ACCIONS / MESURES PER A LA SEVA IMPLEMENTACIÓ (si escau)	RESPONSA-BLES
		SÍ	NO		
1	Calendari i horari general del centre	x		Reunions equip directiu	Direcció
2	Criteris pedagògics per a l'elaboració dels horaris del centre	x		Reunions equip directiu	Direcció cap d'estudis
3	Criteris pedagògics per a l'elaboració dels horaris del professorat	x		Reunions equip directiu i claustre de professors	Direcció
4	Criteris pedagògics per a l'elaboració dels horaris de l'alumnat	x		Reunions equip directiu i claustre de professors	Direcció, cap D'Estudis
5	Calendari de reunions	x		Reunions equip directiu i claustre de professors	Direcció
6	Calendari d'avaluacions	x		Reunions equip directiu i claustre de professors	Direcció i claustre de Professors
7	Periodicitat i organització de les entrevistes individuals i les reunions col·lectives amb les famílies	x		Reunions de l'Equip directiu i equips docents	Direcció i claustre de Professors
8	Mesures per a l'optimització i l'aprofitament dels espais i recursos	x		Reunions de Direcció pedagògica i Titularitat	Titularitat
9	Estat de les instal·lacions i equipaments	x		Revisió anual	Titularitat

### 3.7 Periodicitat i organització de les entrevistes individuals i les reunions col·lectives amb les famílies

Tal i com reflexam a la concreció curricular les reunions amb les famílies es produiran de la següent forma

GRUP REUNIÓ	PERIODICITAT	PRESENCIALS	REUNIÓ ON LINE (videoconferència)	Enregistrament de la reunió
Grupals(informatives)	A l'inici de curs	X		Registre GESTIB
Individuals	Mínim una per curs i sempre que es sol·licita per ambdues parts	X	X	Registre GESTIB
Grupals (Didàctiques)	Durant el curs	X	X	Registre GESTIB

### *3.8 Mesures per a l'optimització i l'aprofitament dels espais i recursos*

- Comptam ja a les nostres aules amb noves tecnologies relacionades amb les pissarres interactives, projectors disposant concretament de 6 mòduls interactius pissarres SMART i 5 projectors situats a les aules d'infantil, música i saló d'actes
- Continuem millorant els equipaments a les aules amb ordinadors de sobretaula amb connexió a internet per facilitar el suport amb les TIC dels continguts i les feines de coordinació amb el GESTIB per part dels mestres
- Hem millorat la zona de la planta baixa dissenyant un espai per la convivència on els alumnes que hi hagin de menester juntament amb els coordinadors de convivència podran acudir per tractar diferents aspectes relacionats amb la convivència. Aquest espai també es podrà fer servir amb les famílies si escau
- Hem adquirit un tatami modular que farem servir a diferents activitats del centre.
- S'han millorat espais a les aules dedicant-los a lectura o racons ( biblioteca d'aula)
- S'ha millorat el pati superior adaptant la part coberta .

### *3.9 Estat de les instal·lacions i equipaments*

Poc a poc anem renovant el mobiliari del centre i altres qüestions relacionades per aquest present curs:

- Tenim previst anar realitzant una igualació del mobiliari de pupitres a les aules eliminant els que són dobles i afegint taules i cadires individuals.
- Tenim previst canviar les portes de les aules per unes més modernes i funcionals
- Tenim previst posar el terra de fusta a les aules d'educació infantil
- Tenim previst instal·lar nou sistema de megafonia
  
- Hem canviat el lletreros principals de les façanes de l'edifici amb el logo corporatiu nou. Queda pendent pintar la part inferior de la façana amb els nous colors corporatius.
- Queden pendent de modificacions d'obra per les adaptacions que s'hagin de fer per complir el nou pla d'emergències del centre.
- Hem rotulat tot el relatiu a senyalitzacions dels elements d'emergència i riscos laborals , ha estat revisat pel delegat de riscos laborals del centre i implementat per la titularitat.

## *4. Pla per a l'avaluació, seguiment i valoració dels resultats acadèmics*

### *4.1. Organització del Pla*

Per a l'avaluació i seguiment dels resultats acadèmics farem servir:

- 1.** Les reunions programades al llarg del curs amb els equips docents i el Claustre de Professors. Considerarem els resultats acadèmics de vital importància per conèixer la validesa de les nostres accions metodològiques i realitzar possibles canvis i adaptacions en aquestes.
- 2.** Per avaluar els resultats utilitzarem l'observació directe dels resultats i posterior anàlisi comparant-los amb grau de compliment dels continguts en els nivells de competència curricular i els objectius mínims de les àrees. Cal remarcar que els sistemes informàtics seran una gran eina per realitzar gràfics trimestrals sobre els resultats que també ens orientin sobre les mesures a adoptar. A final de curs realitzarem una revisió final dels resultats acadèmics i propostes de millora per al següent curs que inclourem a la memòria final de l'any acadèmic
- 3.** Durant aquest curs continuarem millorant i implementant els sistemes de rúbriques a les diferents àrees com a sistema coordinador dels diferents criteris d'avaluació per aconseguir un millor consens a l'hora d'aplicar els criteris d'avaluació a les diferents àrees i nivells tant a Educació Infantil i Educació Primària i adaptant-les a la Lomloe de forma progressiva durant el curs 2022-23 i 23-24

4. Els equips docents complimentar, a part dels documents d'avaluació com els butlletins, els informes d'aprenentatge a final de cada trimestre i l'informe d'aprenentatge de final d'etapa a Educació Primària.
  
5. Així mateix els equips docents a final de cada curs acadèmic elaboraran el que anomenarem l'informe Tutorial del curs amb el qual s'analitzaran totes les àrees bloc per bloc comentant els aspectes positius i negatius així com els com els objectius i continguts assolits o no assolits, aquest document serà tractat a les sessions d'avaluació de final de trimestre on els equips docents analitzaran els resultats podent així realitzar propostes de millora tant a nivell metodològic com pedagògic.
  
6. Així mateix també fem servir els GESTIB QUADERNS DEL PROFESSOR com a eina avaluatives ja que ens permet portar un registre de totes les intervencions avaluatives amb els alumnes, tots els mestres els faran servir de forma sistemàtica i amb les mateixes estructures, tenint en compte tots els aspectes relacionats amb l'avaluació que figuren a la COCU del centre. Per el present continuarem fent servir els mateixos ítems, els quals han estat revisats per part dels equips docents per aquest present curs per tal de continuar millorant i concretament el que s'avalua a cada àrea de les àrees instrumentals. Adaptarem els quaderns al sistema LOMLOE vers els criteris d'avaluació i la proposta pedagògica del centre i els percentils per criteri que s'hagin elegit i ajustat.

*Aquest curs escolar farem :*

- *Avaluació de seguiment 1*
- *Avaluació de seguiment 2*
- *Avaluació Final*

*Les qualificacions de cada una d'elles es presentaran en format butlletí on el Gestib farà la ponderació procedent de la nostra proposta pedagògica.*



- *Crearem un quadern per cada avaluació*
  - *A cada quaderns un full per criteri ( en funció de l'àrea)*
  - *A dins cada full ( criteri) tantes columnes com hauria de menester i en funció del nombre de subcriteris ( 2.2 2.3.....)*
  - *Podem ....si escau publicar les columnes que trobem, que apareixeran com a nota parcial al Gestib famílies. Hem d'anomenar correctament cada columna amb el nombre del subcriteri i la tasca a la que correspon la qualificació, el nom del subcriteri en aquest cas no es publicarà, només es veurà el nom del criteri general. (ex....2.2 experiment sobre les mescles).*
  - *Les qualificacions s'han de configurar amb " NIVELL D'ASSOLIMENT"*
  - *Només avaluar quan considerem que tenim les evidències suficients per considerar la qualificació com a vàlida, no avaluar-ho tot ni posar qualificacions a una activitat que es fa com a primera vegada.*
  - *Les tasques que s'han fet servir com d'avaluació S'HAN DE GUARDAR*
  - *En acabar el trimestre s'ha de fer una mitja de cada subcriteri i a la columna final de mitja s'ha de programar que sigui la que es transfereix a l'avaluació per criteris com a nota final del subcriteri en qüestió.*
7. Analitzarem les gràfiques generades pel Gestib tant a nivell individual grup a nivell global comparant els percentatges dels resultats àrea per àrea comparant-los tant amb els resultats del grup dins els diferents trimestres d'un curs escolar, i comparant-los també amb els resultats d'altres anys acadèmics al mateix curs o nivell.

	<i>Pla per a l'avaluació, seguiment i valoració dels resultats acadèmics</i>	INDICADORS D'ASSOLIMENT	ACCIONS / MESURES PER A LA SEVA CONSECUCIÓ	RESPONSA-B LES
OBJECTIUS PROPOSATS				
<b>QUANT A PROMOCIÓ I TITULACIÓ</b>				
1	L' Alumne tindrà un desenvolupament adequat de les competències bàsiques determinats per la seva edat	Resultats acadèmics, reunions equips docents i reunions amb les famílies		Equips docents
2	L'alumne assolirà els objectius mínims del cicle o etapa.	Resultats acadèmics, reunions equips docents i reunions amb les famílies		Equips docents
3	L'Alumne demostrarà un grau de maduresa personal propi de l'edat en la que es trobi	Resultats acadèmics, reunions equips docents i reunions amb les famílies		Equips docents
4	L'alumne es relacionarà d'una forma adient i adequada a la seva edat amb els companys del grup i es valorarà la capacitat d'integrar-se i relacionar-se	Resultats acadèmics, reunions equips docents i reunions amb les famílies		Equips docents
5.	Es valorarà la resistència a l'èxit o el fracàs per part de l'alumne.	Resultats acadèmics, reunions equips docents i reunions amb les famílies		Equips docents
.6	Es consideraran les avantatges i els inconvenients de que l'alumne repeteixi curs	Resultats acadèmics, reunions equips docents i reunions amb les famílies		Equips docents
7.	Es valorarà la implicació de les famílies amb l'activitat acadèmica de l'alumne	Resultats acadèmics, reunions equips docents i reunions amb les famílies		Equips docents

<b>QUANT A RESULTATS GLOBALS PER ASSIGNATURES I GRUPS</b>				
1	Anàlisi dels resultats per Competències Clau	Reunions equips docents		Equips docents
2	Anàlisi dels resultats per àrees i blocs de contingut LOMCE	Reunions equips docents		Equips docents
3..	Comprovació grau de relació entre els resultats de Competències Clau i àrees	Reunions equips docents		Equips docents
4	Comprovació del nivell d'assoliment dels perfils de sortida LOMLOE	Reunions equips docents		Equips docents
<b>QUANT A RESULTATS DE L'ALUMNAT QUE REPETEIX CURS</b>				
1	Anàlisi dels resultats per Competències Clau	Reunions equips docents		Equips docents
2	Anàlisi dels resultats per àrees i blocs de contingut	Reunions equips docents		Equips docents
.3	Comprovació grau de relació entre els resultats de Competències Clau i àrees	Reunions equips docents		Equips docents
4.	Comparació notes del curs anterior amb el curs actual	Reunions equips docents, informes tutorials, informes i aqse		Equips docents
5	Tutories amb els alumnes per tal de posar en comú els punts a treballar vers les seves fitxes.	Reunions equips docents		Equips docents
6	Reunions periòdiques amb els pares d'alumnes per tal de concretar criteris i objectius i a més a més informar sobre la evolució de l'alumne. S'elaboraran unes llistes en format Excel per aula en les que farem constar els alumnes amb àrees pendents i els alumnes repetidors i a quines àrees reben reforç.			Tutors/Equip de Suport
.8	Reunions amb les famílies per tal de coordinar mes a fons el treball a casa i el grau d'implicació d'aquestes	Comprovació dels Quaderns d'aula i actes al GESTIB		Tutors

.9.	Tutories conjuntes amb pares i alumnes per coordinar les feines i analitzar els resultats.	Comprovació dels Quaderns d'aula i actes al GESTIB		Tutors
10	Comprovació sistemàtica grau d'assoliment dels perfils de sortida	Reunions equips docents		Equips docents
<b>QUANT A RESULTATS DE L'ALUMNAT AMB ACNS I AMB ACS</b>				
1	Anàlisis dels resultats per Competències Clau	Reunions de cicle		Equips docents i equip de suport
2	Anàlisis dels resultats per àrees i percentatges	Reunions de cicle		Equips docents i equip de suport
3	Comprovació grau de relació entre els resultats de Competències Clau i àrees	INFORMES D'AVUACIONS, INFORMES TUTORIALS		Equips docents i equip de suport
4	Comprovació a les ACI el grau d'assoliment dels objectius plantejats a l'inici dels cursos de forma mensual	INFORMES EQUIP DE SUPORT I EQUIPS DE CICLE		Equips docents i equip de suport
5	Tutories conjuntes amb pares i alumnes per coordinar les feines i analitzar els resultats.	CONTROL D'ACTES (GESTIB)		tutors
6	Reunions amb les famílies per tal de coordinar mes a fons el treball a casa i el grau d'implicació de les famílies	CONTROL D'ACTES (GESTIB)		Tutors
<b>QUANT A LES TAXES D'IDONEÏTAT</b>				
1	Valorar en funció dels criteris de promoció la conveniència de repetir curs	Resultats acadèmics, reunions equips docents i reunions amb les famílies		Equips Docents

<b>QUANT A DISMINUCIÓ DE L'ABSENTISME ESCOLAR</b>				
1	Control diari de les faltes i avis als pares, mares o tutors mitjançant GESTIB	INFORMES TUTORIALS		tutors
2	Control de les justificacions de les faltes seguint els protocols establerts	INFORMES TUTORIALS		Tutors
3	Reunions amb les famílies d'alumnes Absentistes	INFORMES PTSC I EQUIP DE SUPORT ORIENTACIÓ		Tutors/Direcció
4	Obrir els protocols adients en cas d'absentismes confirmats	INFORMES PTSC I EQUIP DE SUPORT ORIENTACIÓ		DIRECCIÓ
<b>QUANT ALS RESULTATS DE L'AVALUACIÓ DIAGNÒSTICA (quan s'hagi dut a terme)</b>				
1	Anàlisi de les proves i la seva tipologia	REUNIONS EQUIPS DOCENTS		Equips Docents
2	Fer modificacions a les proves que realitzem al centre per tal de fer una equiparació de les proves del centre i les de diagnòstic	REUNIONS EQUIPS DOCENTS		Equips Docents
3	Analitzar les tipologies de preguntes encert/errada per tal de determinar el tipus de pregunta que fallen més els alumnes i les que pel contrari encerten més	REUNIONS EQUIPS DOCENTS		Equips Docents
<b>QUANT A LES MESURES PROPOSADES PER A LA MILLORA DELS RESULTATS ACADÈMICS</b>				
1	Analitzar a final de curs els resultats acadèmics de cada curs, observant els diferents percentatges a les diferents àrees curriculars.	REUNIONS EQUIPS DOCENTS, INFORMES TUTORIALS A FINAL DE CURS ACADÈMIC		Equips Docents
2	Realitzar una estimació dels resultats acadèmics esperats per un curs en concret prèvia anàlisi dels resultats obtinguts l'any anterior i comparar-ho amb els resultats actuals.	REUNIONS EQUIPS DOCENTS, INFORMES TUTORIALS A FINAL DE CURS ACADÈMIC		Equips Docents

3	Comprovar sistemàticament l'aplicació dels criteris metodològics establerts a la COCU per part del mestres i revisió dels mateixos en cas de comprovar que no son adients o suficients per millorar els resultats.	REUNIONS EQUIPS DOCENTS, INFORMES TUTORIALS A FINAL DE CURS ACADÈMIC		Equips Docents i Direcció
4	Elaborar i revisar un Pla de suport als alumnes repetidors i amb pendents cada curs escolar.	Pla D'actuació equip de suport.		Equips suport
5	Elaborar i revisar el PAD	Pla d'actuació equip de suport		Equip suport i direcció
6	Realitzar un <u>uns informes tutorials</u> a final del curs per tal d'analitzar el compliment dels objectius preparats a les programacions de l'inici del curs escolar, analitzar i posar en comú aquests informes a les reunions de claustre de professors i vers els resultats i anàlisis realitzats convocar a futures reunions trimestrals dels departaments de llengües, matemàtiques i social/artístic on proposarem les mesures metodològiques i pedagògiques per anar millorant els resultats.	Revisió a Memòria final de curs		Equips Docents i Direcció
7	Realitzar avaluacions inicials per comprovar el nivell inicial per part dels tutors dels nostres alumnes i així poder realitzar una acció educativa millor des de l'inici del curs	Reunions Equips de cicle		Equips Docents
8	Realitzar tasques avaluatives de forma oral (pissarra etc.) a diari	Reunions equips de cicle		Equips Docents

## 4.2. Periodicitat de les reunions de seguiment

	<i>INICI DE CURS</i>	<i>FINAL DE CURS</i>	<i>DURANT EL CURS</i>
<i>Reunions equips docents</i>			X
<i>Reunions claustre</i>	X	X	X
<i>Informe Final Etapa</i>		X	
<i>Quaderns digitals del professor GESTIB</i>			X
<i>Informe Tutorial</i>			X
<i>Anàlisi de dades Gràfics Gestib</i>	X		X

### 5. Projectes institucionals i plans del centre

<i>PROJECTES INSTITUCIONALS</i>		<i>Indicadors Assoliment</i>	<i>Accions/ mesures per la seva consecució</i>	<i>Responsables</i>
<i>1</i>	<i>PEC</i>	<ul style="list-style-type: none"> <li>Resultats de les reunions i preses de decisions</li> <li>Avaluació final del curs escolar al pla d'avaluació dels centre</li> <li>Resultats acadèmics</li> </ul>	<ul style="list-style-type: none"> <li>Reunions per analitzar els canvis a assolir per arribar a la consecució dels objectius proposats com a centre educatiu.</li> <li>Analitzar les conveniències o problemàtiques sobre canvis en metodologies globals al centre educatiu.</li> </ul>	Equip directiu
<i>2</i>	<i>COCU</i>	<ul style="list-style-type: none"> <li>Resultats de les reunions i preses de decisions</li> <li>Avaluació final del curs escolar al pla d'avaluació dels centre</li> <li>Resultats acadèmics de l'alumnat Infantil primària</li> </ul>	<ul style="list-style-type: none"> <li>Control a les reunions de l'equip docent sobre la implementació de les metodologies i el seu compliment</li> </ul>	Equip directiu i claustre de professors



3	<i>PL</i>	Avaluació anual del pla per part de la comissió lingüística del centre	<ul style="list-style-type: none"> <li>• Reunions a l'inici del curs per revisar el projecte anualment i analitzar la situació lingüística del centre i comunitat educativa</li> <li>• Analitzar les variacions a la comunitat educativa del centre en funció de les noves matrícules anuals i fer reflexions sobre les llengües maternes dels nostres alumnes i famílies essent conscients que canvien amb el pas dels cursos i de les noves incorporacions</li> <li>• Analitzar la conveniència de implementar ajudes a les famílies per normalitzar l'ús del Català</li> </ul>	Equip directiu i claustre de professors i comissió Lingüística
4	<i>P CONVIVÈNCIA</i>	Resultat del qüestionari per l'Institut per la Convivència Escolar que es realitza anualment a final del curs	<ul style="list-style-type: none"> <li>• Reunions a l'inici del curs per revisar el pla i coordinar les accions a dur a terme</li> <li>• Reunions a l'inici de curs i analitzar la situació de la convivència al centre</li> <li>• Reunions a final de curs per analitzar com ha estat la convivència al curs</li> </ul>	Equip directiu i Comissió de Convivència
5	<i>PALIC</i>	Anàlisi dels resultats dels alumnes d'Incorporació tardana per part de l'equip	<ul style="list-style-type: none"> <li>• Reunions de l'equip de suport per analitzar el seu funcionament i mesures a implantar per la seva millora</li> </ul>	Equip directiu i l'equip de suport

		de suport	<ul style="list-style-type: none"> <li>● Revisió del pla cada 5 anys</li> <li>● Revisió pendent curs 2024_25</li> </ul>	
6	PAD	Anàlisi dels resultats del pla a final de curs respecte a tots els objectius i comprovació del seu compliment i aplicació	<ul style="list-style-type: none"> <li>● Reunions de l'equip de suport per analitzar el seu funcionament i mesures a implantar per la seva millora</li> </ul>	Equip directiu i l'equip de suport
7	PAT	Anàlisi de la convivència al centre	Reunions amb els equips docents i comprovació compliment dels objectius previstos	Equip directiu i claustre de professors
8	ROF	Anàlisi sistemàtic de la convivència al centre	<ul style="list-style-type: none"> <li>● Reunions anuals de l'equip directiu a principi del curs per analitzar les actualitzacions pertinents d'acord amb les mesures de caràcter general que puguin fer que les normes internes del centre es tinguin que ajustar</li> <li>● Reunions Comissió de Convivència i PIC</li> </ul>	Equip directiu
9	PIC	Anàlisi sistemàtic de la convivència al centre	Qüestionaris als alumnes i famílies	Equip directiu
10	PDC	Assessorament IB steam	Creació del Pla durant el curs 2022-23	Equip directiu

--	--	--	--	--

### 5.1. Revisió dels documents institucionals i plans anuals

#### DOCUMENTS INSTITUCIONALS

	PROJECTES / DOCUMENTS INSTITUCIONALS	FIXAT A PGA		ACCIONS / MESURES PER A LA SEVA IMPLEMENTACIÓ (si escau)	RESPONSA-BLES
		SÍ	NO		
1	Projecte Educatiu	x		Implantació progressiva de metodologies TIC. plataformes G SUITE i Anaya Educació <u>pendent adaptació document a LOMLOE curs 24_25</u>	TITULARITAT/DIRECCIÓ PEDAGOGICA/CLAUSTRE DE PROFESSORS
2	Concreció Curricular	x		Actualitzat a LOMLOE 24_25	DIRECCIÓ PEDAGOGICA/CLAUSTRE DE PROFESSORS
3	Projecte Lingüístic	x		Revisat i actualitzat inici curs 2023-24.	TITULARITAT/DIRECCIÓ PEDAGOGICA/CLAUSTRE DE PROFESSORS
4	Reglament d'Organització i F.	x		Actualitzat a LOMLOE 24_25	TITULARITAT/DIRECCIÓ PEDAGÒGICA
5.	Projecte digital del centre PDC	x		Avaluació dels objectius previstos curs 24_25	TITULARITAT/DIRECCIÓ PEDAGÒGICA/responsable TIC

## PLANS ANUALS DEL CENTRE

	PLANS ANUALS	FIXAT A PGA		ACCIONS / MESURES PER A LA SEVA IMPLEMENTACIÓ (si escau)	RESPONSA-BLE S
		SÍ	NO		
1	Pla d'acolliment /PALIC	x		Pròxima revisió curs 24_25 <u>Pendent adaptació document a LOMLOE</u>	Equip de Suport
2	Pla per a la millora dels resultats acadèmics	x		Implantació de metodologies TIC fent ús de les plataformes GSUITE i Anaya Educació.	Direcció pedagògica i equips docents
3	Pla específic per a alumnat repetidor	x		Revisat 21_22 no hi ha canvis. EN funció de les taxes d'idoneïtat	Direcció pedagògica i equips docents
4	Pla Lector	x		Revisat 21_22 no hi ha canvis. Pròxima revisió curs 24_25	Comissió lingüística
5	Pla d'Igualtat i coeducació	x		Revisió en reunió de la Comissió al inici del curs de les activitats a dur a terme per millorar la convivència dins el curs 2024 25	Comissió de Convivència
5	Pla de coordinació infantil primària-secundària.	x		Revisat 24_25	Direcció pedagògica i equips docents tercer cicle
6	Pla anual de l'equip de suport	x		Revisat 24_25	Equip de suport
7	Pla d'actuació de l'EOEP	x		Revisat 24_25	Equip de suport

8	Pla Alerta Escolar	x		Revisat 24_25 a reunió inicial de la comissió de Salut i coordinat amb els tutors i coordinadors del menjador escolar	Comissió de Salut Coordinació menjador escolar
9	PLA DE CONVIVÈNCIA: actuacions anuals previstes en la PGA en el marc del PCONV	x		Revisió en reunió de la Comissió al inici del curs de les activitats a dur a terme per millorar la convivència dins el curs 2024_25	Titularitat claustre de professors i comissió de convivència
10	Pla anual d'activitats per a la consecució dels objectius del PLC que s'havien fixat a la PGA	x		Pendent de la revisió 24_25	Comissió lingüística
11	Pla d'autoprotecció del centre		x	Registat a emergències curs 24_25 i	Titularitat i gerència. Direcció Pedagògica

## LA TITULARITAT

